

УДК 75.041

ФИЛОСОФСКО-ИСКУССТВОВЕДЧЕСКИЙ АНАЛИЗ КАРТИНЫ «ПАОЛО И ФРАНЧЕСКА ДА РИМИНИ» ДАНТЕ ГАБРИЭЛЯ РОССЕТТИ

Софья Александровна Михайлова

Сибирский Федеральный Университет, Красноярск, Россия

sophi.mikhailova@mail.ru

Аннотация. Данная статья посвящена анализу произведения изобразительного искусства английского художника-прерафаэлиты Данте Габриэля Россетти «Паоло и Франческа да Римини» 1867, 43.7x36.1 см., Национальная галерея Виктории, Мельбурн. В работе впервые проводится целостный философско-искусствоведческий анализ данного полотна с применением концептуальных положений современной теории изобразительного искусства, общенаучных методов исследования, а также методов семиотического анализа. Был выполнен методический анализ материальных, индексных и иконических знаков произведения. На материальном уровне выявлены особенности картины, связанные с её форматом, размерами, цветовой гаммой. В частности, была определена направленность художественного полотна на индивидуальное восприятие, созерцание его зрителем и обнаружена комплементарная цветовая гармония, основанная на двух противоположных цветах спектра (красном и зелёном). Также были определены основные композиционные схемы и формулы живописного произведения. На индексном уровне выявлено большое количество знаков, раскрывающих такие понятия, как «любовь», «вечность», а также цикличность, за счёт присутствия множества элементов, имеющих форму круга. На иконическом уровне были определены основные визуальные понятия, заключённые в произведении искусства, центральное событие, представленное в художественном пространстве произведения, а также выявлена и вербально сформулирована основная художественная идея полотна, заключающаяся в победе любви над смертью и обладающая общечеловеческим, вневременным характером. Помимо этого, был определён личностный аспект художественной идеи, состоящий в стремлении Данте Габриэля Россетти продемонстрировать вечность своей любви к умершей жене Элизабет Сиддал через образы Паоло и Франчески да Римини.

Ключевые слова: Данте Габриэль Россетти, Паоло и Франческа, философско-искусствоведческий анализ, произведение искусства.

Для цитирования: Михайлова, С.А. Философско-искусствоведческий анализ картины «Паоло и Франческа Да Римини» Данте Габриэля Россетти [Текст] / С. А. Михайлова // Сибирский искусствоведческий журнал. – 2023. – Т. 2. – № 4. – С. 23-35

PHILOSOPHICAL AND ART CRITICISM ANALYSIS OF THE PAINTING «PAOLO AND FRANCESCA DA RIMINI» BY DANTE GABRIEL ROSSETTI

Sofya Aleksandrovna Mikhaylova

Siberian Federal University, Krasnoyarsk, Russia

sophi.mikhailova@mail.ru

Abstract. This article is devoted to the analysis of the work of fine art by the English pre-Raphaelite artist Dante Gabriel Rossetti "Paolo and Francesca da Rimini" 1867, 43.7 x 36.1 cm, National Gallery of Victoria, Melbourne. I offer the first holistic philosophical and art criticism analysis of this canvas by using the conceptual provisions of the theory of art research, general scientific research methods, as well as methods of semiotic analysis. This study provides a methodical analysis of the material, index and iconic signs of the artwork. At the first stage of the research, the article reveals the features of the painting related to its format, size, and color scheme. In particular, it describes the purpose of the artistic canvas for an individual perception and contemplation of the viewer. In addition, the paper consists information about the complementary color harmony based on

two opposite colors of the spectrum (red and green). Moreover, the paper provides information about the main compositional schemes and formulas of the painting. The results obtained in the analysis of index signs show that a large number of them reveal such concepts as "love", "eternity", as well as "cyclicality", due to the presence of many elements having the shape of a circle. The analysis of the iconic signs of the painting contains the information about the main visual concepts of the work of art, the central event represented in the artistic space of the painting, and the main artistic idea of the artwork, consisting in the victory of love over death and possessing a universal, timeless character. Furthermore, the article reveals the personal aspect of the artistic idea, consisting in the desire of Dante Gabriel Rossetti to demonstrate the eternity of his love for his deceased wife Elizabeth Siddal through the images of Paolo and Francesca da Rimini.

Keywords: Dante Gabriel Rossetti, Paolo and Francesca, philosophical and art criticism analysis, work of art.

For citation: Mikhaylova, S. A. (2023). Philosophical and art criticism analysis of the painting «Paolo and Francesca da Rimini» by Dante Gabriel Rossetti. In *Siberian art journal*, 2 (4), 23-35.

Введение

Данная статья посвящена анализу произведения искусства «Паоло и Франческа да Римини» английского художника Данте Габриэля Россетти, 1867, 43.7x36.1 см., Национальная галерея Виктории, Мельбурн.

Информацию о творчестве Данте Габриэля Россетти, а также сведения о данной картине можно найти в публицистических и научных работах некоторых ученых и искусствоведов, обращавшихся к произведениям прерафаэлитов.

В частности, в статье «Репрезентация образов исторических личностей Средневековья прерафаэлитами и художниками их круга» [5], особое внимание уделяется дантовским образам Д.Г. Россетти, кроме того, автор статьи предлагает краткое описание картины, главных героев, а также символических объектов произведения искусства.

Анализируя живописные произведения Данте Габриэля Россетти в книге «Прерафаэлиты: мечта о красоте», автор упоминает картину художника «Паоло и Франческа да Римини» как одну из многих, где «вырисовывается главная тема, которая пронизывает все его творчество, – тема любви» [17].

Значимость любви не только для Д. Г. Россетти, но и для творчества других членов братства прерафаэлитов подчеркивается также Верижниковой Т. Ф.,

по мнению которой «Ни одно из направлений в европейском искусстве Нового времени не было столь предано исповеданию любви, этого великого и сокровенного чувства, во всем разнообразии его проявлений и оттенков» [3].

Помимо этого, как отмечают Бочкарева Н. С. и Скрябина Е. Д., в живописных и поэтических произведениях Д. Г. Россетти тема любви не только является одной из главнейших, но она неразрывно связана с понятиями жизни и смерти [2].

Многие исследователи искусства также отмечали важную роль возлюбленных самого Россетти в его творчестве, поскольку они часто являлись музами для художника, изображавшего их на своих картинах. Так, Никифорова А. Е. отмечает, что на своих полотнах и в стихах Д. Г. Россетти «провозглашает любовь к Элизабет-Беатриче, следуя за Данте Алигьери» [11]. Таким образом, здесь автором подчеркивается также значимость литературных образов в творчестве художника.

Говоря о степени изученности произведения изобразительного искусства «Паоло и Франческа да Римини» Данте Габриэля Россетти, можно утверждать, что оно недостаточно проанализировано и изучено в связи с тем, что множество статей посвящено литературным образам и теме любви в творчестве художника в целом,

однако полный и последовательный анализ данной картины не проводился, в частности, недостаточно сведений об основной художественной идее произведения.

В связи с этим, целью данного исследования является раскрытие основной художественной идеи произведения живописи «Паоло и Франческа да Римини» Данте Габриэля Россетти, 1867, 43.7х36.1 см., Национальная галерея Виктории, Мельбурн (рис. 1).



Рис. 1. «Паоло и Франческа да Римини» Данте Габриэль Россетти, 1867, 43.7х36.1 см., Национальная галерея Виктории, Мельбурн

Объектом исследования является произведение живописи «Паоло и Франческа да Римини» Данте Габриэля Россетти, а предметом - основная художественная идея картины.

Задачи работы заключались в методическом анализе материальных, индексных, иконических знаков произведения изобразительного искусства «Паоло и Франческа да Римини» Данте Габриэля Россетти.

Данное исследование предполагает использование таких методов, как концептуальные положения теории исследования искусства Жуковского В. И. и Копцевой Н. П., общенаучные методы исследования («наблюдение», «измерение», «формализация», «экстраполяция», «анализ», «синтез», «аналогия», «дедукция», «индукция»,

«интерпретация») и методов семиотического анализа.

Материальные знаки произведения искусства «Паоло и Франческа да Римини» Данте Габриэля Россетти

Произведение изобразительного искусства – художественный образ, который проходит ряд знаковых состояний – материальный, индексный, иконический и символический статусы.

Материальный статус художественного образа произведения изобразительного искусства призван выявить особенности произведения как вещи, то есть его габаритные характеристики, особенности техники, историю создания произведения, материалы, цветовую гамму (также свет и тень), композиционную формулу и т.д.

Размеры и формат произведения

Размеры живописного произведения «Паоло и Франческа да Римини» составляют 43,7 х 36,1 см. Исходя из этого можно предположить, что такой небольшой формат полотна был выбран художником для того, чтобы подтолкнуть зрителя к созерцанию, поскольку такой формат ориентирован на индивидуальное восприятие зрителем произведения искусства. Это подразумевает рассматривание холста с близкого расстояния в состоянии рефлексии, глубокого погружения в пространство произведения искусства.

Цветовая гамма произведения

Цветовая гамма произведения «Паоло и Франческа да Римини» основана на двух цветах – красном и зеленом, расположенных на противоположных сторонах цветового круга (рис. 2). Вместе эти цвета составляют комплементарную цветовую гармонию, то есть дополняют и уравновешивают друг друга.

Наиболее наглядно это можно наблюдать на примере двух центральных краскоформ, расположенных напротив друг друга. Они выполнены в противоположных цветах, однако в общем пространстве произведения изобразительного искусства они компенсируют и уравновешивают друг

друга, исключая доминирование какого-либо одного цвета.

Кроме того, цветовую гамму данного произведения в целом можно охарактеризовать как теплую, приглушенную, с доминированием естественных цветов.



Рис. 2. Цветовая гамма произведения «Паоло и Франческа да Римини» Данте Габриэля Россетти

Композиция произведения

Композиция – это внутренне целесообразное подчинение отдельных элементов и общей структуры произведения определенной изобразительной цели.

Структура композиции включает в себя такие элементы, как композиционный центр, тип логограммы, композиционные формулы произведения искусства.

Композиционный центр – важнейшая составляющая произведения искусства, которая позволяет зрителю охватить все художественное пространство, и при этом обращает взгляд зрителя на наиболее важные элементы произведения.

Центральная ось композиции живописного произведения «Паоло и Франческа да Римини» проходит между двумя крупными краскоформами в точках их соприкосновения и поддерживается снизу прямой линией, образующей одну из этих краскоформ (рис. 3).

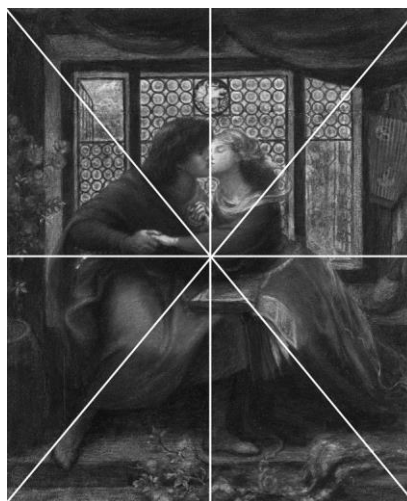


Рис. 3. Композиционный центр произведения «Паоло и Франческа да Римини» Данте Габриэля Россетти

Кроме того, в произведении «Паоло и Франческа да Римини» четко определяется сетчатая композиционная схема (рис. 4). Сетчатая композиция создаёт ощущение замкнутости краскоформ зелёного и красного цвета как по отношению друг к другу, так и по отношению к окружающему их пространству: персонажи, обозначенные краскоформами существуют друг для друга в замкнутом, интимном пространстве, ничто извне не способно им помешать, нарушить их гармонию. Эта гармония подчеркивается в том числе и тем, что сетчатая композиция данного произведения обладает определенным ритмом, она практически симметрична.

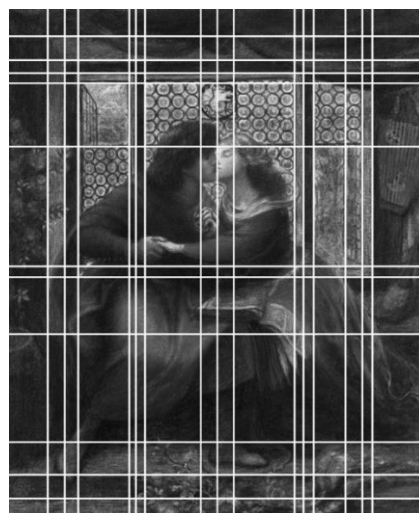


Рис. 4. Сетчатая композиционная схема произведения «Паоло и Франческа да Римини» Данте Габриэля Россетти

Помимо этого, в картине могут быть выделены две композиционные формулы. Первая композиционная формула представляет собой круг, в который вписаны две центральные крупные краскоформы (рис. 5). Круг как совершенная форма является символом целостности, гармонии, единства, вечности. Более того, необходимо отметить, что в поэме «Божественная комедия» Данте Алигьери строит свою систему загробной жизни с помощью кругов, в один из которых заключены персонажи картины.



Рис. 5. Композиционная формула «круг» произведения «Паоло и Франческа да Римини» Данте Габриэля Россетти

Вторая композиционная формула является собой плоско-имманационную логограмму вертикально-стрельчатого типа (рис. 6). Вертикально-стрельчатый тип – художественный образ, состоящий из линий, имеющих восходящее направление снизу-вверх, при этом образуется стрелоподобная форма. Такая композиция выражает идею духовного роста, имманацию, то есть присутствие энергетической силы восхождения.

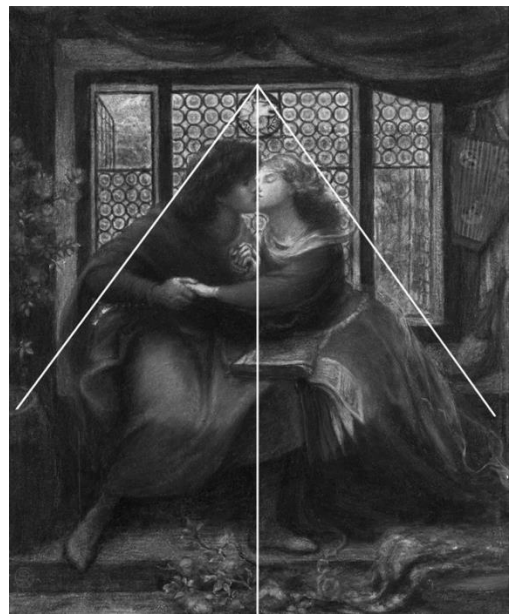


Рис. 6. Плоскостно-имманационная логограмма вертикально-стрельчатого типа произведения «Паоло и Франческа да Римини» Данте Габриэля Россетти.

Первый этап работы был посвящен анализу материальных признаков произведения, целью которого являлось раскрытие их значений. Благодаря анализу удалось установить, что картина Данте Габриэля Россетти предполагает индивидуальное восприятие, созерцание зрителем. Кроме того, цветовая гамма полотна основана на контрасте двух основных цветов, красного и зеленого, которые вместе образуют комплементарную цветовую гармонию.

Более того, на первом этапе была определена композиция произведения искусства, представляющая собой сетчатую композиционную схему. Также были идентифицированы две композиционные формулы – «круг» и плоско-имманационная логограмма вертикально-стрельчатого типа.

Объединение двух выявленных логограмм демонстрирует некое духовное «восхождение», стремление к высвобождению из вечного цикла, круга Ада, представленного композиционной формулой «круг».

Индексные знаки произведения искусства «Паоло и Франческа да Римини» Данте Габриэля Россетти

Художественный образ индексного статуса – наглядный дифференциал относительно самостоятельных индексных значений знаковой первичной целостности, существующий как результат действительных игровых операций партнеров друг с другом и характеризующийся художественной правдой [14].

Индексные знаки – указания на фрагменты действительности, с которых начинаются знаковые операции в сфере художественной коммуникации. То есть, знаки-индексы отсылают нас к определенным объектам действительности.

При анализе индексного статуса художественного образа картины «Паоло и Франческа да Римини» необходимо выявить отдельных персонажей, составляющих целостность произведения, обозначение их сущности, корректное именование этих персонажей. Для решения поставленной задачи применяются эмпирические методы в соответствии с коммуникативными ходами, предлагаемыми произведением. Наиболее перспективными для данного статуса являются методы Наблюдение, Измерение, Формализация и Анализ.

Метод «наблюдение» позволяет определить, что в художественном пространстве произведения «Паоло и Франческа да Римини» изображена небольшая часть комнаты с большим прямоугольным окном, на фоне которого, между горшком с цветущими розами справа, висающим на стене струнным музыкальным инструментом и стоящей рядом метлой слева, изображены двое сидящих, целующихся и держащихся за руки влюбленных, на колене одного из которых лежит открытая книга.

Соответственно, из вышеуказанного описания можно выделить основные индексные знаки: «молодой человек в красном одеянии», «девушка в зелёном одеянии», «открытая книга», «цветущие розы в горшке», «сорванная роза», «окно», «струнный музыкальный инструмент», «метла».

Индексный знак «молодой человек в красном одеянии»

«Формализация» названия произведения искусства наводит на мысль, что главными героями картины являются двое влюблённых – Паоло Малатеста и Франческа да Римини – история которых рассказана в книге Данте Алигьери «Божественная комедия». Данный тезис подтверждается тем, что картина, хранящаяся в Национальной Галерее Виктории, находится в раме, сделанной по заказу самого Россетти (либо спроектированной художником), что подтверждается датировкой создания рамы, выявленной с помощью инфракрасной визуализации. В верхней части рамы располагается надпись: «Франческа да Римини», а в нижней прикреплены две таблички, содер­жащие текст пятой песни «Божественной комедии» Данте Алигьери. Таким образом, можно идентифицировать молодого человека в красном одеянии как Паоло Малатеста.

Герой представлен в качестве красивого молодого человека с каштановыми волосами до плеч, одетого в длинное красное развевающееся одеяние и целующего девушку, которую он притягивает к себе правой рукой. В то же время его левая рука в сплетена с ее рукой, так, что образуется сфера. Глаза Паоло закрыты. Персонаж изображен босиком, его правая нога слегка отставлена в сторону.

Индексный знак «девушка в зеленом платье»

С помощью метода «формализация» предварительно было выяснено, что девушка представляет собой Франческу да Римини. Франческа изображена красивой, молодой. Ее лицо спокойно, озарено светом. Она также изображена с закрытыми глазами. Франческа одета в длинное зеленое струящееся платье, покрытое тонкой полупрозрачной вуалью, которая полностью закрывает ее тело. Вокруг ее бедер повязан золотистый пояс. Девушка сидит вполборота, подавшись за левой рукой, которую притягивает ее возлюбленный.

Индексный знак «открытая книга»

Книга изображена лежащей на колене молодого человека. Она расположена между ним и девушкой, как бы соединяя этих персонажей. Книга открыта на странице с иллюстрацией, где можно обнаружить мужчину в красном одеянии, обнимающего девушку. С помощью экстраполяции сюжета «Божественной комедии» Данте Алигьери на эту картину можно сделать вывод, что в книге описывается история любви Ланселота и Гвиневры, которые и изображены на иллюстрации.

Индексный знак «цветущие розы в горшке»

В левой части картины (по отношению к зрителю) изображены растущие вверх и распускающиеся алые розы в горшке. Роза является часто используемым среди прерафаэлитов символом любви в различных ее проявлениях. Стоит отметить, что алая, распустившаяся роза указывает именно на страстный, эротический аспект любви. Таким образом, можно сделать вывод, что роза на данной картине указывает на развивающееся чувство страсти, влечения.

Индексный знак «сорванная роза»

В нижней части произведения искусства изображена еще одна роза. Цветок представлен оторванным, лежащим на полу под ногами персонажей. Однако, несмотря на это, роза все еще вьется и выглядит живой, а не увядшей. Поскольку, как было выяснено ранее, роза является символом любви, в этом случае она может означать, что такое сильное чувство, как любовь, способно преодолеть смерть. Однако вместе с этим, сорванная роза, если рассматривать ее в другом аспекте, может свидетельствовать об «утолённой страсти», о том, что персонажи этой страсти поддались и совершили грех.

Индексный знак «окно»

На втором плане произведения искусства изображено большое прямоугольное окно, занавеска на котором поднята, так что оно пропускает свет и является, в свою очередь, – единственным источником света в художественном пространстве. За окном можно увидеть пейзаж, включающий зеленые деревья и

небольшой участок серо-голубого неба. В верхней части окна по центру расположен герб семьи Малатеста, представляющий собой круг, вписанный в квадрат, с драконом в центре. Соединение круга, как идеальной, Божественной фигуры с квадратом – знаком земли, символизирует единство Божественного и земного, духовного и материального, а также переход от материального мира к духовному, от индивидуального – к божественному.

Кроме того, стоит отметить, что решетка на окне выполнена в виде многочисленных кругов. С одной стороны, это может служить аллюзией на круги ада из «Божественной комедии» Данте Алигьери, в один из которых были помещены влюблённые. С другой стороны, соединение двух соседних кругов образует лемнискату, являющуюся символом бесконечности, вечности, а большое количество изображённых кругов усиливает данное значение. Изображённые круги также соотносятся с обозначенной ранее композиционной формулой и с переплетенными и образующими круг руками возлюбленных.

Индексный знак «струнный музыкальный инструмент»

В правой части картины (по отношению к зрителю) изображен висящий на стене музыкальный инструмент с красными струнами и орнаментом, состоящим из трех кругов, который может быть идентифицирован как псалтерий. Считается, что музыка и любовь неразрывно связаны, поэтому на данном полотне струнный музыкальный инструмент указывает на проявление любовных чувств.

Кроме того, экстраполируя сюжет «Божественной комедии» Данте на данную картину, можно узнать, что главные герои за свою любовь были отправлены в ад. Также, проводя параллели с историей Орфея и Эвридики, где музыкальный инструмент служил предметом, с помощью которого была предпринята попытка побега из подземного мира, можно сделать вывод, что данный музыкальный инструмент

вероятно указывает на возможность, намерение выбраться из ада.

Однако вместе с тем, изображаемые на живописных произведениях музыкальные инструменты, начиная с эпохи Средневековья, часто являлись символом искушения и греха, либо включались в повествование о бренности человеческого бытия, мимолетности человеческой жизни и земных наслаждений.

Индексный знак «метла»

В правой части произведения искусства изображена красная метла с чёрной рукоятью. Данный знак довольно необычен для творчества Данте Габриэля Россетти: картина «Паоло и Франческа да Римини» является единственным произведением, в художественном пространстве которого можно найти изображение метлы. В данном случае представляется возможным сделать предположение, что метла может выступать в качестве символа чистоты, очищения, порядка. Вновь экстраполируя «Божественную комедию» Данте Алигьери на данное произведение, можно соотнести метлу, изображённую на картине, с чистилищем, описанным Данте. Чистилище расположено между адом и раем, поэтому метла в пространстве живописного произведения также может указывать на некое очищение, возвышение, восхождение из ада.

Таким образом, анализ индексных знаков произведения искусства «Паоло и Франческа да Римини» позволяет сделать вывод, что, во-первых, в художественном пространстве картины представлено большое количество элементов, имеющих форму круга, которые отсылают к «Божественной комедии» Данте Алигьери и, помимо этого, несут в себе значение «вечности», «цикличности». Кроме того, живописное произведение содержит в себе множество знаков, указывающих на чувство любви. Также, можно найти некоторые знаки, обозначающие победу над смертью, выход из пространства ада, восхождение (что также коррелирует с плоскостно-имманационной логограммой вертикально-стрельчатого типа,

выделенной ранее). Помимо этого, представлены знаки, указывающие на греховный аспект любви.

Целью второй части анализа произведения искусства было раскрытие значения индексных знаков произведения искусства «Паоло и Франческа да Римини» Данте Габриэля Россетти. Методический анализ знаков-индексов показал, что в художественном пространстве живописного произведения представлено множество элементов, имеющих форму круга, которые, с одной стороны, отсылают к кругам ада «Божественной комедии» Данте Алигьери, а с другой стороны, являются обозначением вечности. Более того, было выявлено, что в художественном пространстве произведения искусства присутствует большое количество знаков-индексов, указывающих на любовь, на греховный аспект любви, а также множество знаков, обозначающих победу над смертью, выход из ада.

Индексный знак «помещение»

Персонажи живописного произведения изображены в пространстве небольшой комнаты с большим прямоугольным окном. Небольшое закрытое пространство помещения призвано продемонстрировать интимность представленной сцены. Оно указывает на тайный характер любви между Паоло и Франческой, опасность быть пойманными и наказанными за свои чувства. Тесную обстановку можно рассматривать как знак ограничения возможностей персонажей в проявлении их чувств друг к другу, что подчеркивает силу их страсти, которая не может быть открыта другим. Расположенное позади персонажей окно, в котором изображён прекрасный солнечный пейзаж может также указывать на рай, потерянный Паоло и Франческой. Одновременно с этим, окно с открытыми ставнями является неким духовным «выходом» из пространства тесной комнаты, в которую помещены влюблённые, путём к преодолению сковывающих их ограничений, духовному освобождению.

Иконические знаки произведения искусства «Паоло и Франческа да Римини» Данте Габриэля Россетти

Иконический статус художественного образа – это наглядная целостность значений иконических знаков, абстрактно «общее» материального статуса художественного образа и «единичное» его индексного статуса [13].

Суммативно-иконический статус художественного образа

Суммативно-иконический статус художественного образа – это объединение индексных знаков художественного образа в пары [13].

При анализе суммативно-иконического статуса художественного образа произведения «Паоло и Франческа да Римини» Данте Габриэля Россетти необходимо рассмотреть персонажей произведения в их взаимосвязях. Предполагается рассмотреть сочетание понятий, формализованных в результате анализа и выяснить, какие основные качества формализуются в результате синтеза. Наиболее перспективным для данного статуса является метод «синтез».

Прежде всего, в произведении изобразительного искусства «Паоло и Франческа да Римини» Данте Габриэля Россетти порядок процесса построения художественного образа суммативно-иконического качества отрегулирован композиционными схемами и формулами, выявленными при анализе материальных знаков.

Такие персонажи-индексы как «молодой человек в красном одеянии», «девушка в зелёном одеянии» и «открытая книга» в произведении изобразительного искусства «Паоло и Франческа да Римини» Данте Габриэля Россетти неразрывно связаны друг с другом, что подчеркивается композиционной формулой «круг». Данная связь проявляется не только в композиционном построении, но и в расположении вышеуказанных индексных знаков, которые находятся в неразрывном событии друг с другом.

Метод «наблюдения» позволяет сложить первую сумму знаков-индексов художественного пространства

произведения «Паоло и Франческа да Римини» Данте Габриэля Россетти: «молодой человек в красном одеянии» + «девушка в зелёном одеянии» + «открытая книга» = влюблённые, соединённые друг с другом в поцелуе и объединённые открытой книгой, лежащей на колене одного из них. Помимо этого, стоит отметить, что книга интенсивно освещена, благодаря чему притягивает внимание зрителя. Это связано с тем, что она является действительно важным элементом для истории Паоло и Франчески. Во-первых, именно книга подтолкнула влюблённых к поцелую, случившемуся в момент её прочтения. Во-вторых, между обеими историями любви можно провести ясную параллель: любовь Ланселота и Гвиневры, также, как и любовь Паоло и Франчески была запретной, все герои пытались бороться со своими чувствами, но желание и страсть были слишком сильны, и, наконец, обе истории имеют трагическое завершение, а все герои сталкиваются с губительными последствиями своих поступков. Таким образом, можно сказать, что книга, лежащая на коленях у Паоло и Франчески изначально указывает на то, к чему приведёт их поцелуй, тем не менее она уже открыта, следовательно, истории суждено воплотиться.

Параллель между двумя данными сюжетами можно также провести на основе того, что персонажи, изображённые на иллюстрации в открытой книге, как и персонажи художественного произведения сливаются в поцелуе. Такое сюжетное «повторение» соотносится с композиционной формулой «круга», являющего собой «цикличность», «единство». Эти свойства также поддерживаются руками персонажей, переплетёнными таким образом, что они образуют круг, одновременно указывающий как на их единство, так и на дальнейшую судьбу – нахождение в одном из кругов ада, согласно «Божественной комедии» Д. Алигьери.

Такие индексные знаки художественного пространства произведения «Паоло и Франческа да Римини» Данте Габриэля Россетти, как

«цветущие розы в горшке», «струнный музыкальный инструмент», выявленные с помощью метода «наблюдение» несут в себе общее значение. Оба знака-индекса являют собой обозначение чувства любви, представленное в пространстве произведения искусства. Одновременно с этим данные знаки указывают на греховность, запретность этого чувства.

Помимо этого, с помощью метода «наблюдение» представляется возможным выделить ещё одну группу знаков-индексов, объединённых значением, выражающим одну идею. Такие знаки, как «сорванная роза», «струнный музыкальный инструмент», «помещение» одновременно объединены как идей силы любви, которая способна победить смерть, хаос, так и идеей любви греховной, страстной.

Интегрально-иконический статус художественного образа

Целью данной части исследования является вербальное формулирование общей художественной идеи произведения, перевод визуального текста. Задачей данной части статусного анализа – интеграция сумм персонажей с помощью общенаучных методов в единое целое, все элементы которого раскрывают общую идею. Результатом интегрирования является визуальное понятие, схватывающее суть произведения. Целостное художественное пространство стоит рассматривать в пределах разделённости знаков-индексов, применяя при этом методы «аналогия» и «интерпретация», с целью выхода на общечеловеческий смысл полотна, являющийся ведущим в данном произведении искусства.

Результаты предыдущих этапов анализа произведения искусства позволили сделать вывод, что основным понятием, представленным в живописном пространстве, является «любовь». Кроме того, такие понятия, как «вечность», «единство», «цикличность» и «грех» также имеют большое значение. Данные концепции присутствовали на каждом из этапов анализа художественного произведения, начиная с анализа материальных знаков, где были определены

основные композиционные формулы, соответствующие этим понятиям, и заканчивая анализом индексных и иконических знаков, где эти концепции были представлены как отдельными знаками-индексами, так и их суммами. Помимо этого, необходимо определить основное событие, представленное в произведении искусства – ключевой момент поцелуя Паоло и Франчески, ознаменовавший их вспыхнувшую любовь, ставшую причиной попадания персонажей в Ад, но при этом обретшую с их смертью статус вечности.

Основываясь на статусном анализе художественного произведения Данте Габриэля Россетти «Паоло и Франческа да Римини», представляется возможным определить главную художественную идею полотна, которая может быть сформулирована следующим образом: Любовь – не просто чувство между двумя людьми, но символ вечной страсти и красоты, которая превосходит саму смерть. Соединяя такие ключевые понятия, как «вечность», «единство», «цикличность» и «греховность», Россетти создаёт образ трагической, но в то же время прекрасной любви, которая выходит за рамки истории двух влюблённых, попавших в Ад, и становится символом человеческих эмоций и духовных стремлений.

Более того, в данном произведении искусства личностный аспект художественной идеи также играет очень важную роль. Из биографии Данте Габриэля Россетти известно, что музой для изображения Франчески на картине была его жена Элизабет Сиддал, умершая за несколько лет до создания произведения искусства.

Начиная с 1850-х годов и вплоть до своей смерти Элизабет являлась практически единственной моделью для женских образов художника, однако Россетти создавал и посмертные портреты девушки, которые значительно отличаются от его ранних работ. В качестве примера можно привести более раннюю акварель Россетти «Паоло и Франческа да Римини», созданную в 1855 году, в сравнении с

произведением, рассматриваемым в данной статье.

Сопоставление произведений демонстрирует, насколько изменилась художественная манера и стиль Данте Габриэля Россетти. Ранние портреты Сиддал обладают некой декоративностью, линейностью, однако они более приближены к самой модели, в них яснее отражены ее выразительные черты. Поздние же произведения (в особенности, создаваемые автором после смерти Элизабет) отличаются субъективизацией и идеализацией образа девушки, в них можно проследить лишь общие черты сходства с моделью, они представляют собой скорее представление об идеальной женской красоте, по мнению Россетти.

Также стоит отметить, что посмертные портреты Элизабет отличаются глубоким символизмом. Россетти использует большое количество аллегорий и символов (указывающих, в том числе, на причину её гибели), придающих произведениям дополнительную смысловую нагрузку.

Таким образом, в произведении «Паоло и Франческа да Римини» в несколько идеализированных образах возлюбленных художник воплотил себя и свою умершую жену, чтобы подчеркнуть вечность своей любви к ней.

Основная художественная идея произведения искусства носит вневременной характер и является актуальной во все времена человеческого существования, что подтверждается композиционными формулами, имеющими значение «вечности», «цикличности», а также некоторыми знаками-индексами, в частности, фигурой лемнискаты, помещённой в решетку окна и книгой, в которой также рассказывается история любви, относящаяся, однако, к другой временной эпохе.

Целью третьего этапа анализа было определение значения индексных знаков произведения искусства «Паоло и Франческа да Римини» Данте Габриэля Россетти в их совокупности. Методический анализ иконических знаков показал, что главными персонажами являются Паоло и

Франческа, а выделенные суммы, включающие в себя остальные знаки-индексы произведения несут в себе такие значения, как «любовь» и «вечность». Помимо этого, с помощью интеграции полученных результатов, удалось определить основную художественную идею произведения, основные визуальные понятия, а также центральное событие, представленное в произведении живописи.

Анализ показал, что центральным понятием является «любовь». Знаки, несущие в себе значение любви, наиболее часто встречались в художественном пространстве произведения Данте Габриэля Россетти. Результатом объединения этих знаков в суммы также стало это понятие.

Заключение

В пределах данной работы был проведен анализ живописного произведения «Паоло и Франческа да Римини» Данте Габриэля Россетти, который включил в себя поэтапный разбор материальных, индексных, иконических знаков в сочетании с общенаучными методами анализа художественного пространства, после чего была выявлена основная художественная идея картины как цель работы.

Главным событием, представленным в живописном произведении, является ключевой момент поцелуя Паоло и Франчески, ознаменовавший их вспыхнувшую греховную любовь, ставшую причиной попадания персонажей в Ад, но при этом обретшую с их смертью статус вечности.

Кроме того, при анализе произведения искусства было определено, что основная художественная идея имеет общечеловеческое значение и вневременной характер. Она была сформулирована следующим образом: Любовь – не просто чувство между двумя людьми, но символ вечной страсти и красоты, которая превосходит саму смерть. Соединяя такие ключевые понятия, как «вечность», «единство», «цикличность» и «греховность», Россетти создаёт образ трагической, но в то же время прекрасной любви, которая выходит за рамки истории

двух влюблённых, попавших в Ад, и становится символом человеческих эмоций и духовных стремлений.

И, наконец, был определен личностный аспект основной

художественной идеи, заключающийся в демонстрации вечной любви художника к своей жене через образ Паоло и Франчески.

Библиографический список:

- 1.Алигьери Д. Божественная комедия // Королевская классика. 2021. С. 568.
- 2.Бочкарева Н. С., Скрябина Е. Д. Взаимодействие поэзии и живописи в экфрастических сонетах Д. Г. Россетти «Красота души» и «Красота тела» // Практики и интерпретации: журнал филологических, образовательных и культурных исследований. 2016. С. 263-272.
- 3.Верижникова Т. Английская живопись // СПб.: Аврора. 2009. С. 224.
- 4.Кар Л. де. Прерафаэлиты. Модернизм по-английски // М.: АСТ. 2003. С. 128.
- 5.Кирюхина Е. М. Репрезентация образов исторических личностей Средневековья прерафаэлитами и художниками их круга // Учитель XXI века. 2015. № 3-2 С. 277-288.
- 6.Кузнецова Т., Николаева О. Паоло и Франческа – легенда и история // Ромео и Джульетта: тематический сайт; авторский исследовательский проект, 2000.
- 7.Лесли П. Прерафаэлиты. Викторианский авангард // Собрание галереи Тейт, Лондон. 1984. С. 278.
- 8.Майорова Н. Шедевры мировой живописи. Викторианская живопись и прерафаэлиты // Белый город, Москва. 2008. С. 129.
- 9.Мосин И. Прерафаэлизм: иллюстрированная энциклопедия // СПб.: СЗКЭО. 2006. С. 256.
- 10.Некрасова Е. А. Романтизм в английском искусстве // М.: Искусство. 1975. С. 256.
- 11.Никифорова А. Е. Гендерный аспект в творчестве прерафаэлитов // Вестник Санкт-Петербургского государственного института культуры. 2022. С. 75-80.
- 12.Светлов И. Прерафаэлиты // Белый город, Москва. 2007. С. 52.
- 13.Тарасова М. В. Теория и практика диалога зрителя и произведения искусства // Красноярск: СФУ. 2015. С. 236.
- 14.Тарасова М. В., Жуковский В. И. Коммуникативные основы художественной культуры // Красноярск: СФУ, 2010. С. 145.
- 15.Ципоркина И. Прерафаэлиты: от старых игр к новым идеям // Историк и художник. 2006. № 1. С. 83-100.
- 16.Швинглхурст Э. Прерафаэлиты // М.: Спика. 1995. С. 80.
- 17.Шестаков В.П. Прерафаэлиты: мечты о красоте //М.: Прогресс-Традиция. 2004. С. 224.

References

- 1.Alighieri, D. (2021). The Divine comedy. In Royal classics, 568.
- 2.Bochkareva, N. S., & Skryabina, E. D. (2016). The interaction of poetry and painting in D. G. Rossetti's ecphrastic sonnets "The Beauty of the Soul" and "The Beauty of the Body". Practices and interpretations: Journal of philological, educational and cultural studies, 263-272.
- 3.Verizhnikova, T. (2009). English painting. In Aurora, 224.
- 4.De Kar, L. (2003). Pre-Raphaelites. Modernism in English. In AST, 128.
- 5.Kiryuhina, E. M. (2015). Representation of images of historical figures of the Middle Ages by pre-Raphaelites and artists of their circle. Teacher of the XXI century, 3-2, 277-288.
- 6.Kuznetsova, T., & Nikolaeva, O. (2000). Paolo and Francesca – Legend and history. In Romeo and Juliet: Thematic website; author's research project.
- 7.Leslie, P. (1984). The Pre-Raphaelites. The Victorian avant-garde. In Collection of the Tate Gallery, London, 278.
- 8.Majorova, N. (2008). Masterpieces of world painting. Victorian painting and Pre-Raphaelites. In White City, Moscow, 129.
- 9.Mosin, I. (2006). Pre-Raphaelism: An illustrated encyclopedia. In SZKEO, 256.

- 10.Nekrasova, E. A. (1975). Romanticism in English art. In *Iskusstvo*, 256.
- 11.Nikiforova, A. E. (2022). Gender aspect in the work of the Pre-Raphaelites. *Bulletin of the St. Petersburg State Institute of Culture*, 75-80.
- 12.Svetlov, I. (2007). Pre-Raphaelites. In *White City, Moscow*, 52.
- 13.Tarasova, M. V. (2015). Theory and practice of dialogue between the viewer and works of art. In *SFU*, 236.
- 14.Tarasova, M. V., & Zhukovskiy, V. I. (2010). Communicative foundations of artistic culture. In *SFU*, 145.
- 15.Ciporkina, I. (2006). Pre-Raphaelites: From old games to new ideas. *Historian and artist*, 1, 83-100.
- 16.Shvinglhurst, E. (1995). Pre-Raphaelites. In *Spika*, 80.
- 17.Shestakov, V. P. (2004). Pre-Raphaelites: Dreams of beauty. In *Progress-Tradition*, 224.